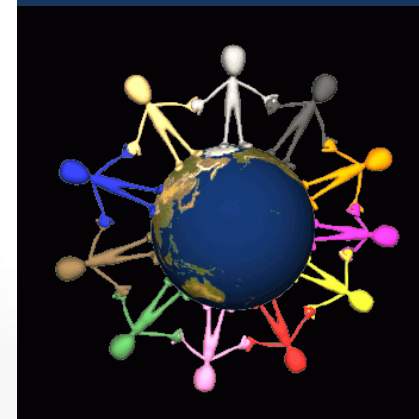
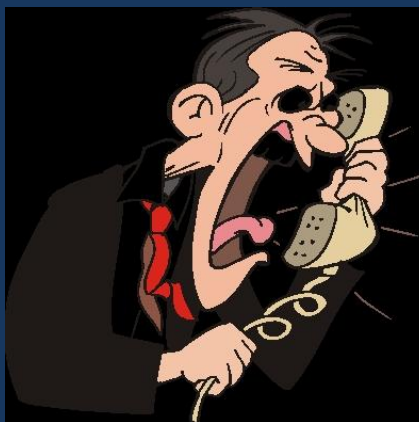




Komunikace předpovědních pracovišť ČHMÚ při mimořádných událostech



RNDr. Roman Volný
Regionální předpovědní pracoviště
ČHMÚ, pobočka Ostrava



Videokonference a datakonference

- moderní metody komunikace „na dálku“ šetří čas a finanční prostředky
- umožňuje za hlasem, který známe z telefonu vidět konkrétní člověka a zároveň společně pracovat nad elektronicky zaslánými podklady, které lze současně připomínkovat, komentovat, editovat
- získávají si pevnou pozici při realizaci různých jednání - např. krizového štábu při živelných událostech, komunikace „uvnitř“ i „vně“ organizace atd.
- vytváří alternativu k někdy dlouhému a časově i finančně nákladnému cestování





ČHMÚ – subjekt kritické infrastruktury

- **Krizový zákon – č. 240 / 2000 Sb.** (ze dne 28. června 2000, poslední změna č. 333 /2012 Sb.)

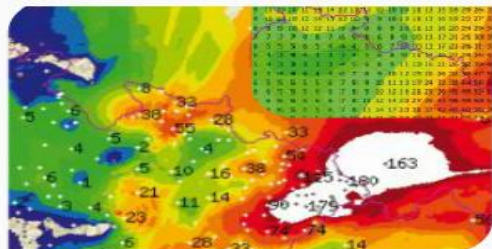
„Krizovou situací se rozumí mimořádná událost podle zákona o integrovaném záchranném systému, narušení krizové infrastruktury nebo jiné nebezpečí, při nichž je vyhlášen stav nebezpečí, nouzový stav nebo stav ohrožení státu (krizový stav)“.

Patří sem i živelné pohromy (ale i jiné – chemické a radiační havárie atd.) – jako např. povodně, větrné smrště, sněhové kalamity, extrémní mráz, dlouhotrvající sucho a vedro – resp. záležitosti SIVS (Systému integrované a výstražné služby) a SVRS (Smogového varovného a regulačního systému)

Kraje mají zpracovány „Plány krizové připravenosti“, ve kterých již významně figuruje ČHMÚ, resp. pobočky



Datavideokonferenční spolupráce při povodních



Předpověď množství srážek modelem ALADIN 17. - 18. května 2010.



Budova Integrovaného bezpečnostního centra v Ostravě.



VÝSTRAŽNÁ INFORMACE ČHMÚ
od pondělí 17.5.2010, 11:00
do úterý 18.5.2010, 18:00



***DATAVIDEOKONFERENCE** umožní za hlasem, který známe z telefonu, vidět konkrétního člověka a ze zaslaných souborů v elektronické či jiné formě vyznačit ty nejdůležitější informace např. na mapových podkladech.

Předpověď počasí 17. května 2010



EXTRÉMNÍ POVODŇOVÉ OHROŽENÍ
(extrémní stupeň nebezpečí)

Platí pro: Moravskoslezský a Zlínský kraj.

EXTRÉMNÍ SRÁŽKY (extrémní stupeň nebezpečí)

Platí pro Moravskoslezský kraj (FM, KA, NJ, OT) a Zlínský kraj (VS). Baskyčky: do úterního večera 80 - 150 mm, výraznější slábnutí srážek v úterý večer.

zdroj: ČESKÁ TELEVIZE, ČT 24 vysílání 17:55 hod.

Karviná je odříznuta od světa, vlaky mezi Prahou a Ostravou stojí.



Mapa srážkoměrných a limnigrafických stanic v oblasti povodí Odry. Přehled zjištěného rozsahu záplav za hranicí Q₁₀₀.



Národní dopravní informační centrum v Ostravě. Silniční a dálniční síť Moravskoslezského kraje.

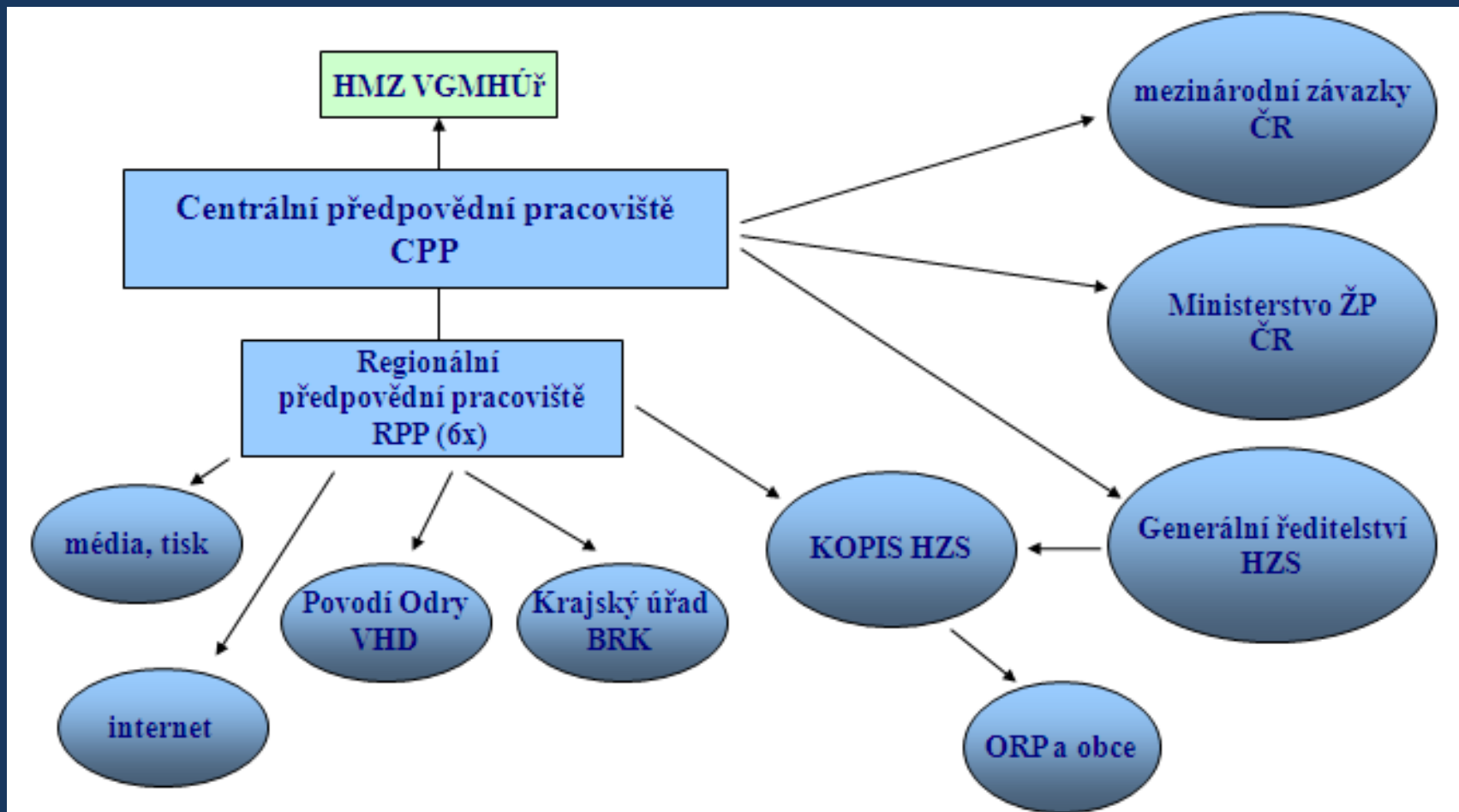


Zdroj: AV Media





Krizového řízení se v ČHMÚ nejčastěji účastní jmenovaní „zástupci“ (ŘÚ, NMK, NH a NOČO) za informační podpory CPP v Praze a RPP na pobočkách





RPP Ostrava a komunikace při mimořádných událostech



Zdroj: AV Media



Ing. Dušan Žídek



ředitel Českého hydrometeorologického ústavu (ČHMÚ) – pobo

„Český hydrometeorologický ústav zajišťuje při povodňových situacích případně s Povodím Odry, hláskou a předpovědní povodňovou službu. Činnosti jsou **datavideokonferenční spojení**, která jsou k dispozici externě pro potřeby povodňových komisí a krizových štábů a zá



Ing. Jiří Pagáč



vedoucí vodohospodářského dispečinku Povodí Odry, s. p.

„**Díky datavideokonferencím publikujeme a komentujeme** členové Povodňové komise. Výsledky měření **komentují lidé** povodňové komise v Povodí Odry, **kteří problematice rozumějí** a jsou schopni profesionálně komunikovat k probíhající mimořádné události.



Ing. Petr Faster



mluvčí hasičského záchranného sboru, Integrované bezpečnostní služba Ostravě

„Integrované bezpečnostní centrum je operačním střediskem povodňového záchranného systému, tedy **Hasičského záchranného sboru a Zdravotnické záchranné služby**. Svě místo zde má také Měst



Ing. Jaroslav Zvára



koordinátor projektu Jednotného systému dopravních informací Ministerstva informatiky, Ministerstva vnitra a Ředitelství silnic a d

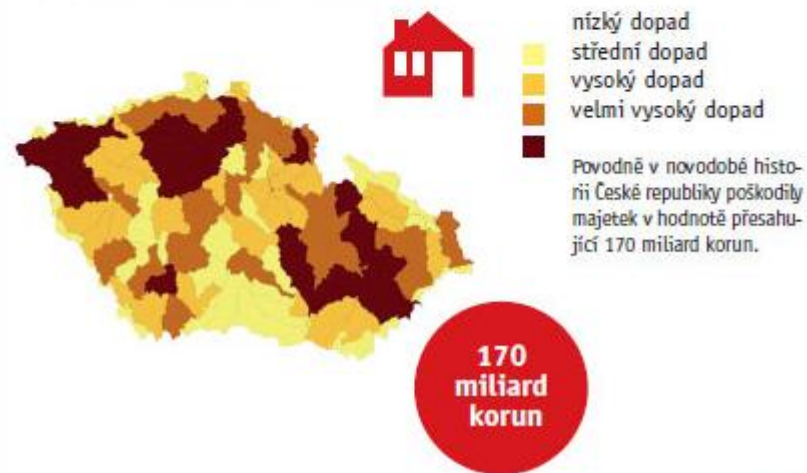
„Projekt JSDI se cíleně zabývá otázkou dopravy a provozu mimořádných událostech. Hlavním úkolem JSDI je zajištění prostřednictvím telematických aplikací.



› NEJVĚTŠÍ RIZIKO PRO ŽIVOT LIDÍ



› NEJVĚTŠÍ RIZIKO PRO MAJETEK



Zdroj: MŽP, MZEM





Co se děje při zasedání Povodňové komise v Moravskoslezském kraji:

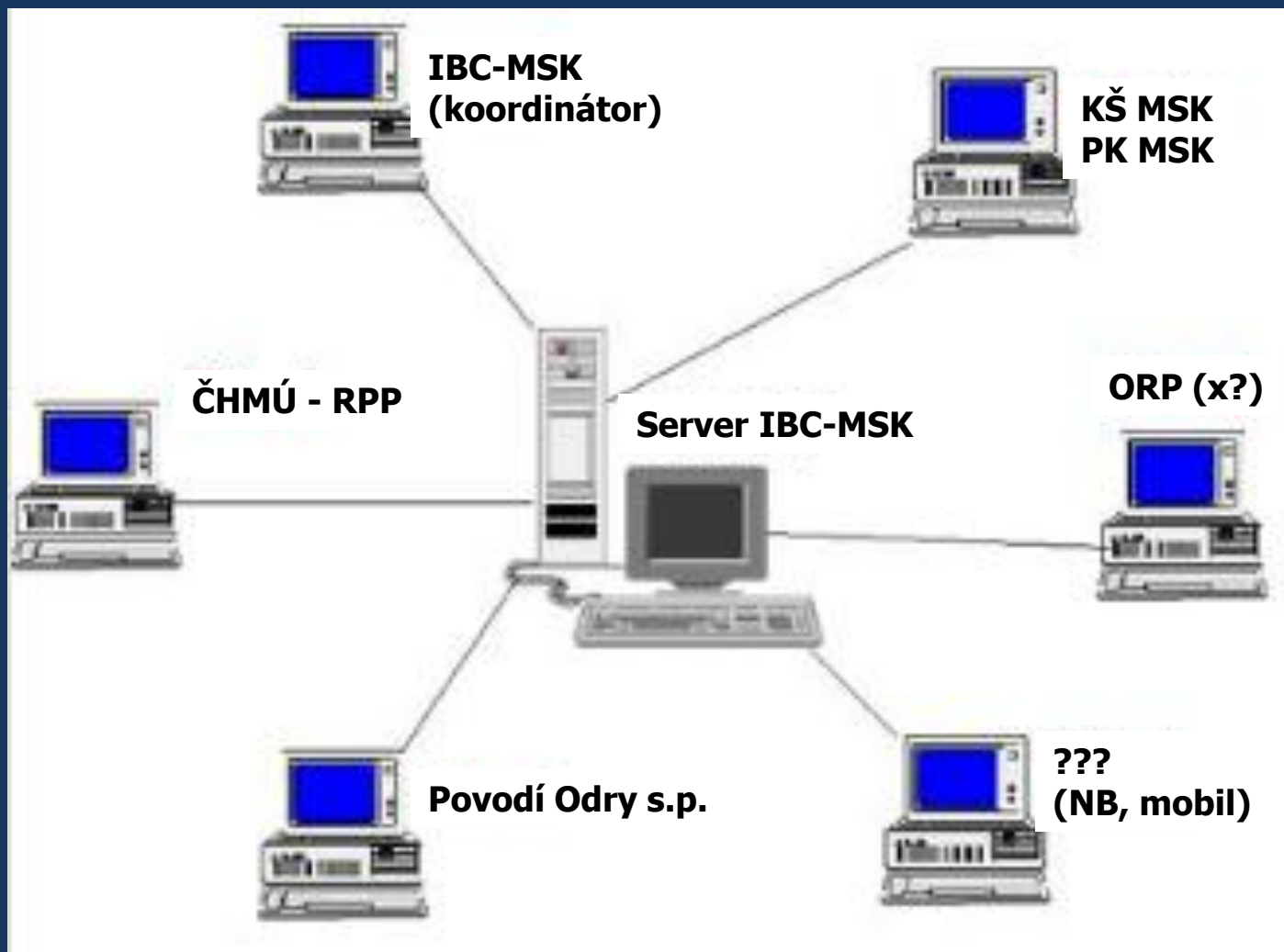
- Český hydrometeorologický ústav **informuje komisi o očekávaném vývoji počasí pro Moravskoslezský kraj**, seznámí ji nad konkrétními aktuálními daty s množstvím srážek, oblačností, radarovými snímky a seznámí komisi s prognózou nejbližšího vývoje meteorologické situace na postiženém území.
- Vodohospodářský dispečink Povodí Odry **seznámí komisi s modelem srážkoodtokových poměrů území**, informuje o stavu na jednotlivých měřicích místech v kraji a prezentuje model pravděpodobného vývoje povodňové situace.
- Hasiči, záchranáři a policie **informují o nasazených silách a prostředcích při řešení události**, definují potřeby na místě, informují o evakuaci obyvatel nebo její předpokládané potřebě a seznámí komisi s dalšími plánovanými kroky pro řešení mimořádné události.
- Národní dopravní informační centrum **zajistí dostatečnou informovanost na svých pozemních komunikacích** a zabrání přístupu vozidel tam, kde tomu bude bránit živelní pohroma.
- **Povodňová komise vyhodnotí všechny předané informace** a po projednání všech plánovaných potřebných kroků a opatření **rozhodne o dalším postupu prací** při řešení krizové situace. Tato opatření jsou cestou vedení jednotlivých složek předána na operační střediska složek IZS v IBC a jejich prostřednictvím dále k jednotkám a orgánům na místě události. Pro zpřesnění předávaných informací a urychlení jejich aplikace je velkým přínosem i to, že **operační důstojník na IBC může průběh jednání povodňové komise sledovat prostřednictvím datavideokonference** a rychle tak reagovat a připravovat opatření směrem k místu události.

Závěrem lze konstatovat, že kvalita a úspěšnost zásahů při řešení mimořádných událostí bude vždy záležet na lidech, jak budou ochotni a schopni nové možnosti **DATAVIDEOKONFERENCEČNÍ komunikace využít**. V Moravskoslezském kraji **se podařilo vytvořit takové podmínky**, které stále více usnadňují práci Integrovaným záchranným složkám a ostatním institucím či správním orgánům. **K dispozici mají tu nejmodernější komunikační a informační techniku**, která umožní efektivně nastavit procesy při koordinaci rozsáhlých havárií, mimořádných událostí na území o rozloze 5 500 km² s 1 260 000 obyvateli. Doufejme, že Moravskoslezský kraj nebude jediným krajem, který si dovede **efektivně, bezpečně a rychle poradit s mimořádnými událostmi**.





Struktura videokonference IBC-MSK





Průběh video a datakonference IBC-MSK-ČHMÚ-POD (obdoba HZS OLK)

Movi

ost

Type n

Ko
mc

Ko
old

2

Movi

Movi

00:01:07 Konference IBC-POD spj:mcu@ibcmsk.cz

Codian AutomatickaKonferenceIBCMSK

- * Create new conference
 - IBCMSKprezentace
 - StalaKonferenceIBCMSK

Number of participants: [Icons for participants, video, audio, screen share, chat, end call]





Průběh video a datakonference IBC-MSK-ČHMÚ-POD (obdoba HZS OLK)

Movi

00:05:07 Konference IBC-POD sip:mcu@ibcmask.cz

ks_orp_fm

Integrované bezpečnostní centrum IBC

5zz@ibcmask.cz

ostrava.pod@ibcmask.cz





Průběh video a datakonference IBC-MSK-ČHMÚ-POD (obdoba HZS OLK)

00:02:49 Konference IBC-POD sip:mcu@ibcmsk.cz

The screenshot shows a video conference interface. The top-left window displays a map of the Czech Republic with a blue circle around the 'POD' region. The top-right window shows two men, with the name 'ks_orp_fm' at the bottom. The bottom-left window shows a man with the name '322@ibcmsk.cz' at the bottom. The bottom-right window shows two men, with the name 'ostrava.pod@ibcmsk.cz' at the bottom. A control bar at the bottom center contains icons for mute, video, chat, and other functions.





Průběh video a datakonference IBC-MSK-ČHMÚ-POD (obdoba HZS OLK)

The screenshot displays the SMART Bridgit Conferencing Software interface. At the top, there is a menu bar with options like 'Menu', 'Open Mic', and 'Share My Desktop'. The main window shows 'Server Information' with a 'Server name' field containing 'bridgit.ibcmsk.cz:8080' and a 'Connect' button. Below this, it states 'Not Connected to a Server' and 'Displaying 0 of 0 Conferences' with a search box. A modal dialog box titled 'Connecting to server...' is open in the center, showing the text 'Connecting to server 'bridgit.ibcmsk.cz'. Please wait.' and a progress bar. At the bottom of the main window, there are buttons for 'Help', 'Join...', and 'Create...'.



Průběh video a datakonference IBC-MSK-ČHMÚ-POD (obdoba HZS OLK)

rd.chmi.cz/sat/msg/msg_show.php?den=latest&refer=mspc&prod=vis-ir&auto_nahrat_pocet=3&rep_index=2&add_index=5&obnov_index=3&und1_index=1&und2_index=1

19. 11. 2012 12:00

ANIM 250 ms/img LAST +2 s AUTO UPDATE 2 min UPDATE NOW

OVR1 boundaries OVR2 none OVR3 none

Copyright (c) 2001-2011 Petr Novák. Data - copyright (c) 2000 Eumetsat and CHMI. All rights reserved. 10.2.2011, petr_novak@chmi.cz

Portál ČHMÚ: Aktuální situace: Aktuální stav počasí: Evropa: Synoptická situace - Mozilla Firefox

www.chmi.cz/portal/dt?menu=JSPTabContainer/P10_0_Aktualni_situace/P10_1_Pocasi/P10_1_2_Evropa/P10_1_2_1_Synopticka_situ...

AKTUÁLNÍ STAV POČASÍ

- Česká republika
- Evropa
 - Synoptická situace
 - Výškové analýzy
 - Počasi a teplota
 - Snímky z polárních družic NOAA
 - UV index
 - Středozemní a Černé moře
 - Sněhové zpravodajství
- Svět
- Informace a zajímavosti

SYNOPTICKÁ SITUACE

Analýza synoptické situace Termin: 19.11.2012 06 U

Produced by JBL VisioVizor meteorological workstation

Předpovědi | Aktuální situace | Historická data | Informace pro Vás | O nás | Odkazy | Kontakty | Login

Home | Mapa stránek | English | Podmínky užívání

IR:	EU	CE	CZ
IR BT:	EU	CE	CZ
VIS:	EU	CE	CZ
Storm:	EU	CE	CZ
Airmass:	EU	CE	CZ
WV:	EU	CE	CZ
VIS-IR:	EU	CE	CZ
Snow:	EU	CE	CZ
Night-MF:	EU	CE	CZ
24h-MF:	EU	CE	CZ





Závěrem

1. Bezproblémové zajištění účasti ČHMÚ na jednáních KŠ a PK v různých krajích (časová optimalizace), zkvalitnění poskytovaných informací (především z pohledu jejich aktuálnosti) a v neposlední řadě snížení nákladů na dopravu
2. 1x týdně testování videokonference (IBC MSK a KOPIS HZS OLK)
3. 1x za 14 dní testování datakonference (sdílení PC obrazovek a materiálů) v rámci videokonference s IBC MSK
4. Video a datakonference je přístupná a využitelná 24h denně a 7 dní v týdnu (všichni pracovníci RPP jsou proškolení k obsluze)
5. Zbývá dohodnout období těchto videokonferencí s HZS Zlínského kraje (pro potřeby krizového řízení ZLK – povodí Bečvy)

Využití:

1. Podpora krizového řízení při živelných pohromách
2. Možnost využití pro různé menší havárie (např. únik různých látek do vodních toků, resp. události, které jsou do značné míry ovlivněny změnami počasí)

Drobné nedostatky: technické problémy související s neustále rostoucími nároky na datové spojení a pochopitelně také na personální zajištění (24h provoz pracoviště atd.)...





Děkuji za Vaši pozornost...

